

# 國立臺灣體育運動大學

## 畢業校友就業狀況追蹤調查報告書

### 100 學年度畢業五年流向調查

(碩士班、學士班)

經費來源：教育部教學增能計畫

計畫主持人：蔡國哲

研究助理：方怡潔

執行單位：國立臺灣體育運動大學

學務處校友暨就業服務組

# 摘要

為瞭解國立臺灣體育運動大學全體畢業校友之近況，針對 100 學年度畢業五年之校友進行就業動態調查，期能以校友的回饋經驗，提供系所課程調整與輔導同學之參考。

本問卷採網路填答與電話訪談為問卷施測方式，100 學年度碩士班母體數為 96 份，共回收 76 份，填答率為 79.2%；100 學年度學士班母體數為 568 份，共回收 417 份，填答率為 73.4%。

100 學年度畢業五年(碩士班)調查結果發現，約有八成八的校友屬於全職工作者，其中又以全職學校為最多佔 61.8%，服務部門以教育訓練部門為最多佔 71.8%，目前未擔任主管職為最多佔 78.9%，工作類別以教育業為最多佔 73.2%，平均收入以 34001-37000 元為最多佔 11.3%，工作地點以台中市為最多佔 45.1%，目前未就業原因涵蓋升學中、準備考試與不想找工作，原就讀課程對於工作的幫助程度以非常有幫助為最多佔 52.1%。另外，學習經驗對工作的幫助以專業知識對於工作的幫助最多，而學校應該幫學生加強的能力以溝通表達能力為最多，且以培養溝通表達能力對現在最有幫助，最後校友認為若有進修機會最想進修教育學門佔 18.4%。

100 學年度畢業五年(學士班)調查結果發現，約有八成六的校友屬於全職工作者，其中又以全職企業為最多佔 38.8%，服務部門以教育訓練部門為最多佔 35.8%，目前未擔任主管職為最多佔 86.8%，工作類別以教育業為

最多佔 29.5%，平均收入以 40001-43000 元與為最多佔 13.2%，工作地點以台中市為最多佔 32.1%，目前未就業原因以在升學中或進修中為最多佔 48%，原就讀課程對於工作的幫助程度以非常有幫助與有點幫助為最多佔 59.2%。另外，學習經驗對工作的幫助以專業知識對於工作的幫助最多，而學校應該幫學生加強的能力以溝通表達能力為最多，且以培養團隊合作能力對現在最有幫助，最後校友認為若有進修機會最想進修教育學門佔 14.7%。

100 學年度畢業五年流向調查分析結果  
(碩士班)

## 壹、問卷調查對象與回收數

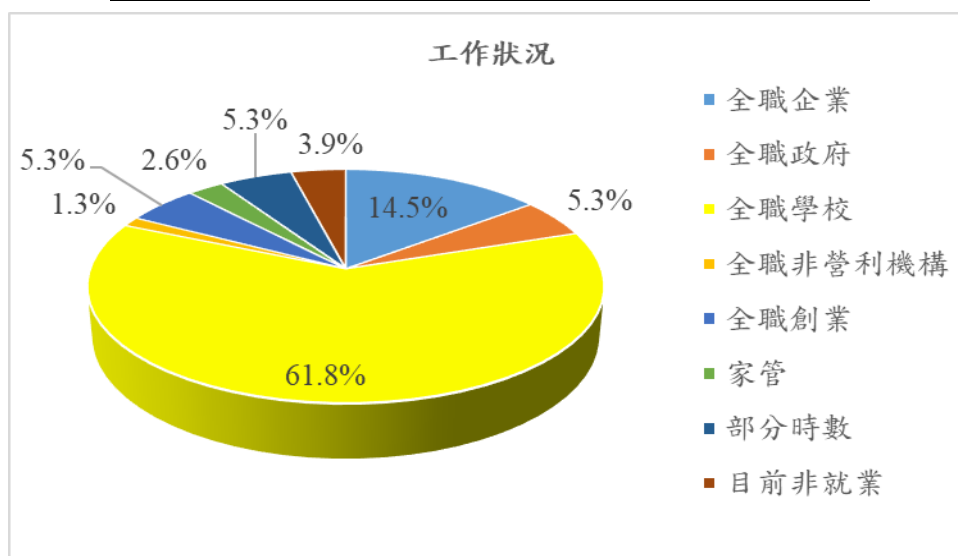
本問卷是針對本校 100 學年度之碩士班畢業校友所做的問卷，採以網路填答及電話訪問作為問卷實施方式，碩士班母體為 96 份，共回收 76 份，填答率為 79.2%。

## 貳、畢業生基本資料

### 一、工作狀況

在受試樣本中，工作現況以全職工作為最多，共 67 人(佔 88.2%)，其中又以全職學校為最多，共 47 人(佔 61.8%)，詳細情形如下：

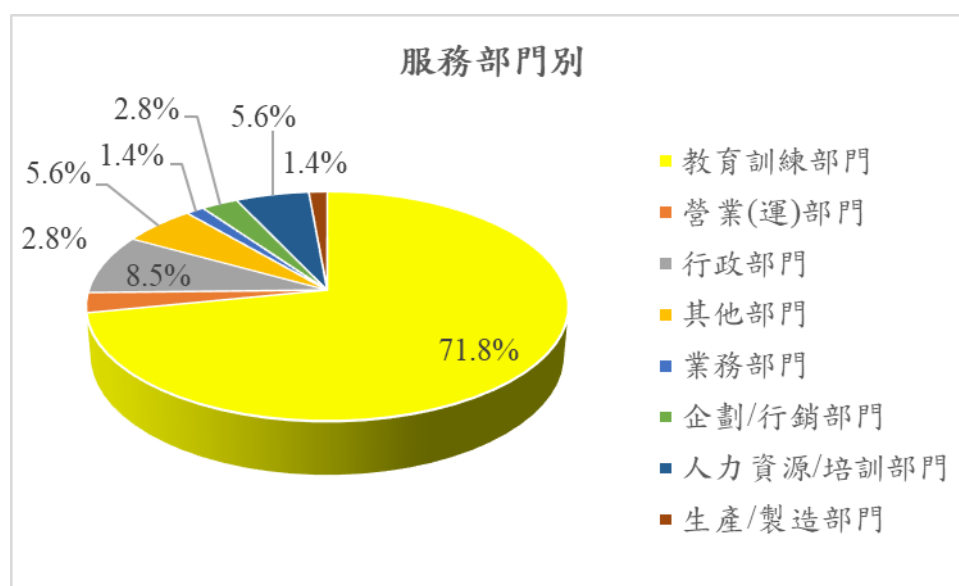
工作狀況		
工作狀況	次數	有效百分比
全職企業	11	14.5%
全職政府	4	5.3%
全職學校	47	61.8%
全職非營利機構	1	1.3%
全職創業	4	5.3%
家管	2	2.6%
部分時數	4	5.3%
目前非就業	3	3.9%
總和	76	100%



## 二、服務部門別

在已就業的受試樣本中，服務部門以教育訓練部門為最多，共 51 人(佔 71.8%)，其次依序為行政部門，詳細情形如下：

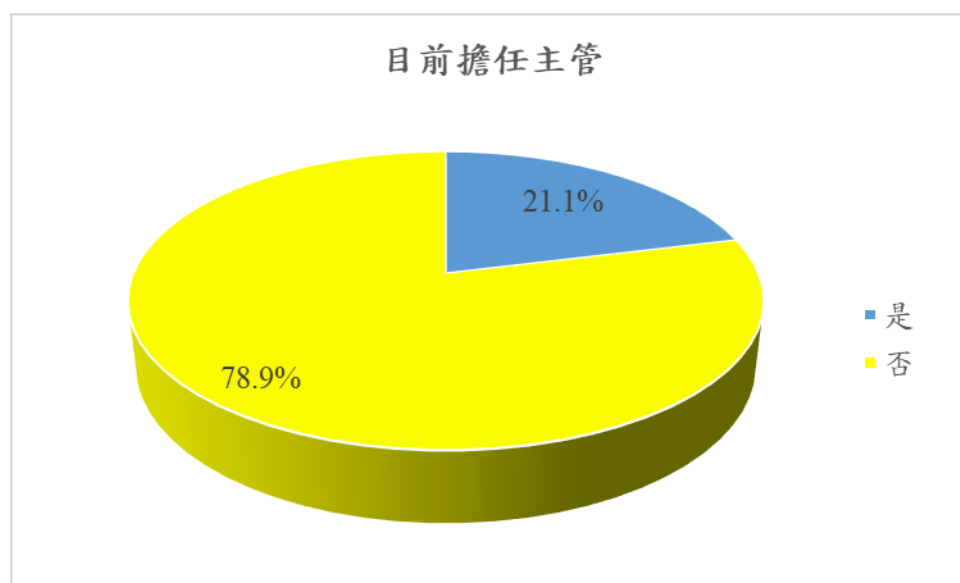
服務部門		
服務部門名稱	次數	有效百分比
教育訓練部門	51	71.8%
營業(運)部門	2	2.8%
行政部門	6	8.5%
其他部門	4	5.6%
業務部門	1	1.4%
企劃/行銷部門	2	2.8%
人力資源/培訓部門	4	5.6%
生產/製造部門	1	1.4%
總和	71	100.0%



### 三、您是否擔任主管

在已就業受試樣本中，以目前並未擔任主管職為最多，共 56 人(佔 78.9%)，詳細情形如下：

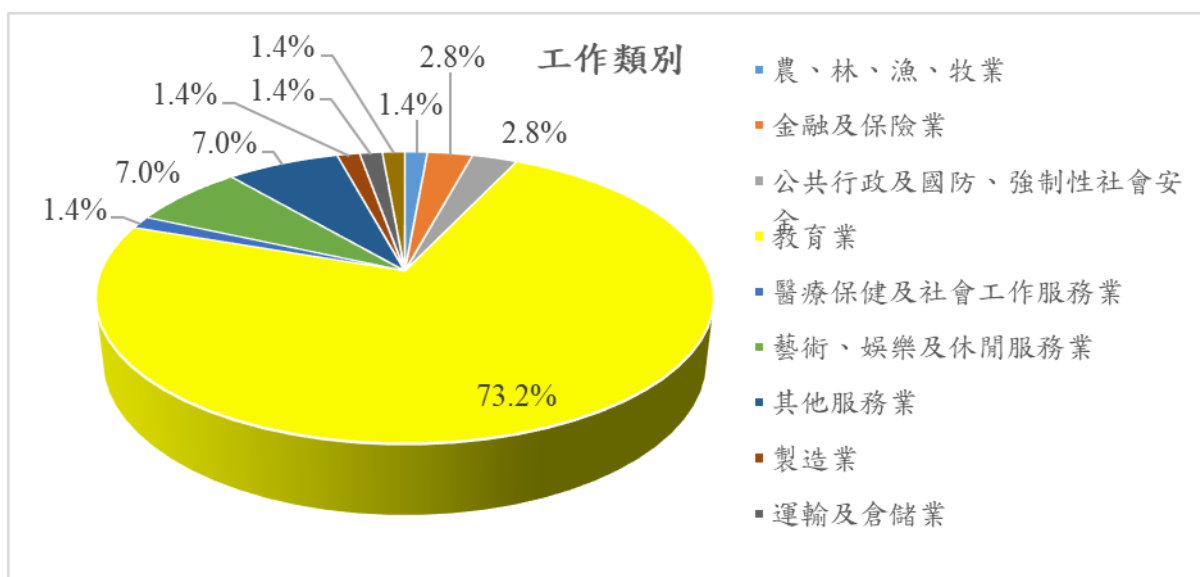
目前擔任主管		
擔任主管	次數	有效百分比
是	15	21.1%
否	56	78.9%
總和	71	100.0%



#### 四、工作類別

在已就業受試樣本中，工作類別以教育業為最多，共 52 人(共佔 73.2%)，其次依序為藝術、娛樂及休閒服務業、其他服務業，詳細情形如下：

工作類別		
工作類別	次數	有效百分比
農、林、漁、牧業	1	1.4%
金融及保險業	2	2.8%
公共行政及國防、強制性社會安全	2	2.8%
教育業	52	73.2%
醫療保健及社會工作服務業	1	1.4%
藝術、娛樂及休閒服務業	5	7.0%
其他服務業	5	7.0%
製造業	1	1.4%
運輸及倉儲業	1	1.4%
住宿及餐飲業	1	1.4%
總和	71	100.0%

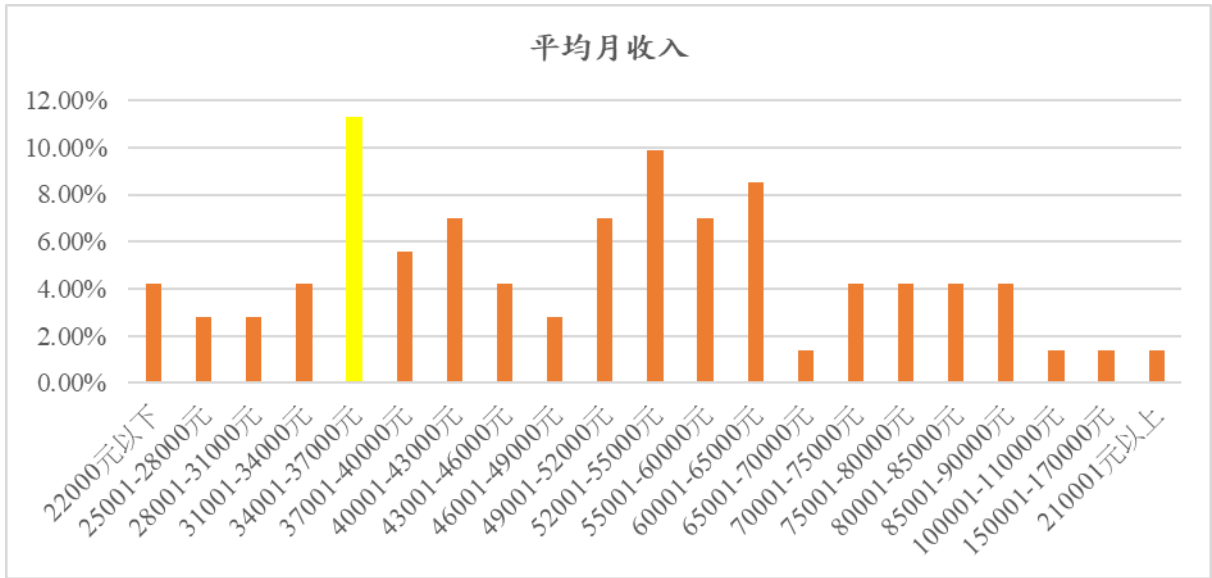




## 五、平均月收入

在已就業受試樣本中，平均月收入 34001-37000 元為最多，共 8 人(佔 11.3%)，其次依序為 52001-55000 元，共 6 人(佔 8.5%)，詳細情形如下：

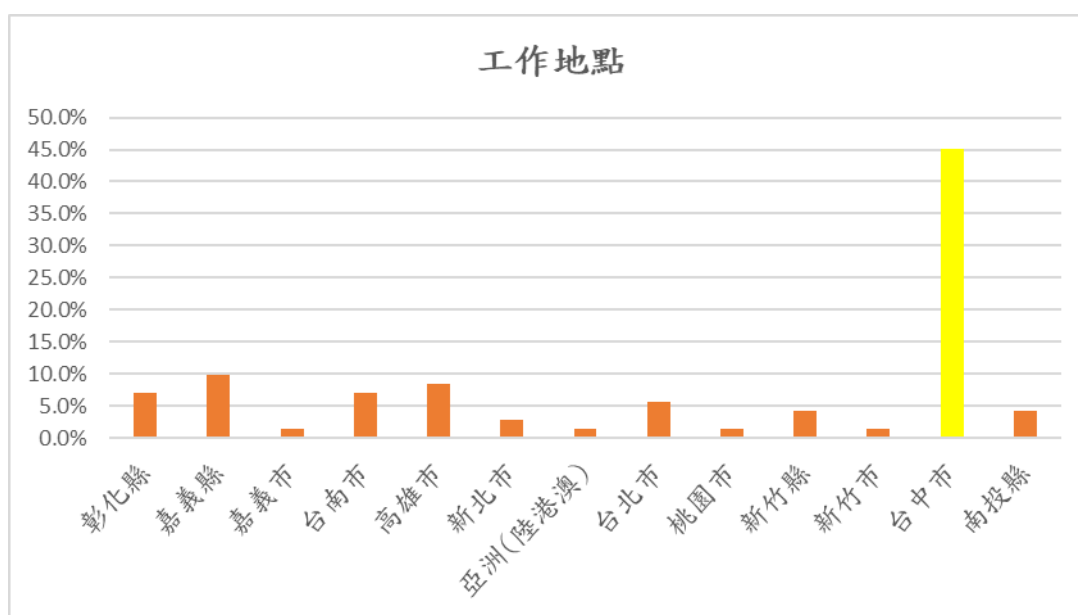
月收入		
月收入	次數	有效百分比
22000 元以下	3	4.2%
25001-28000 元	2	2.8%
28001-31000 元	2	2.8%
31001-34000 元	3	4.2%
34001-37000 元	8	11.3%
37001-40000 元	4	5.6%
40001-43000 元	5	7.0%
43001-46000 元	3	4.2%
46001-49000 元	2	2.8%
49001-52000 元	5	7.0%
52001-55000 元	7	9.9%
55001-60000 元	5	7.0%
60001-65000 元	6	8.5%
65001-70000 元	1	1.4%
70001-75000 元	3	4.2%
75001-80000 元	3	4.2%
80001-85000 元	3	4.2%
85001-90000 元	3	4.2%
100001-110000 元	1	1.4%
150001-170000 元	1	1.4%
210001 元以上	1	1.4%
總和	71	100.0%



## 六、工作地點

在已就業受試樣本中，工作地點以台中市為最多，共 32 人(佔 45.1%)，其次依序為嘉義縣、高雄市，詳細情形如下：

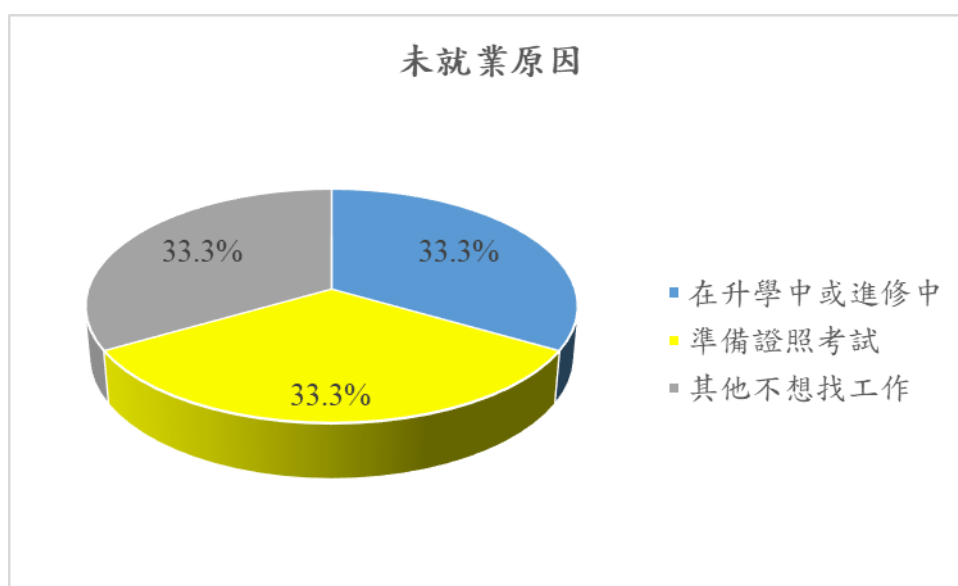
工作地點		
工作地點	次數	有效百分比
彰化縣	5	7.0%
嘉義縣	7	9.9%
嘉義市	1	1.4%
台南市	5	7.0%
高雄市	6	8.5%
新北市	2	2.8%
亞洲(陸港澳)	1	1.4%
台北市	4	5.6%
桃園市	1	1.4%
新竹縣	3	4.2%
新竹市	1	1.4%
台中市	32	45.1%
南投縣	3	4.2%
總和	71	100.0%



## 七、目前未就業原因

在未就業受試樣本中，未就業原因包含在升學中或進修中、準備證照考試以及不想找工作，詳細情形如下：

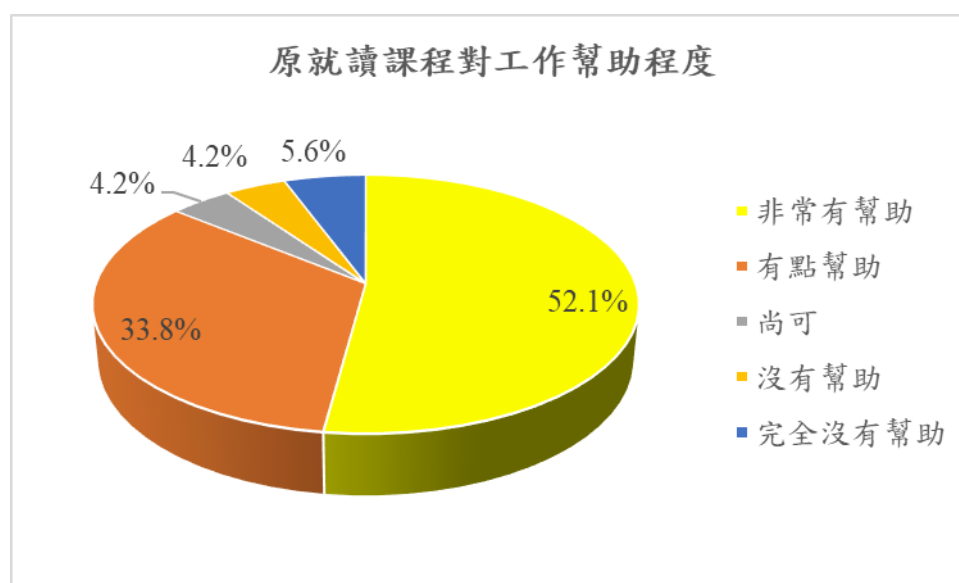
未就業原因		
未就業原因	次數	有效百分比
在升學中或進修中	1	33.3%
準備證照考試	1	33.3%
其他不想找工作	1	33.3%
總和	3	100.0%



## 八、原就讀所學課程對於工作的幫助程度

在已就業受試樣本中，原就讀所學課程對於工作的幫助程度以非常有幫助為最多，共 37 人(佔 52.1%)，其次為有幫助，共 24 人(佔 33.8%)詳細情形如下：

原就讀課程對工作幫助程度		
幫助程度	次數	有效百分比
非常有幫助	37	52.1%
有點幫助	24	33.8%
尚可	3	4.2%
沒有幫助	3	4.2%
完全沒有幫助	4	5.6%
總和	71	100.0%



## 九、以下哪種學習經驗對工作最有幫助?

在已就業受試樣本中，學習期間的學習經驗以專業知識對於工作最有幫助，共 54 人次，其次為建立同學及老師人脈，共 40 人次，詳細情形如下：

學習經驗對工作的幫助	
學習經驗對工作的幫助	次數
專業知識	54
建立同學及老師人脈	40
校內實務課程	19
擔任研究或教學助理	6
參與國際交流活動	4
語言學習	3
社團活動	3
校外業界實習	2
志工服務、服務學習	2
其他訓練	1
其他訓練	1
無	1
總和	128

## 十、根據您的經驗，學校應該幫學生加強哪些能力

在已就業受試樣本中，學校幫學生加強的能力以溝通表達能力為最多，共 34 人次，其次依序為工作紀律、責任感及時間管理能力 32 人次、問題解決能力 31 人次等，詳細情形如下：

學校協助學生加強能力	
加強能力	次數
溝通表達能力	34
工作紀律、責任感及時間管理能力	32
問題解決能力	31
持續學習能力	21
團隊合作能力	19
人際互動能力	15
外語能力	11
創新能力	8
跨領域整合能力	6
其他能力 (產學合作、談判能力)	5
資訊科技應用能力	1
總和	183

## 十一、畢業後到現在，哪些能力的培養最有幫助

在已就業受試樣本中，以溝通表達能力的培養對工作最有幫助，共 30 人次，其次為持續學習能力 27 人次、團隊合作能力 23 人次等，詳細情形如下：

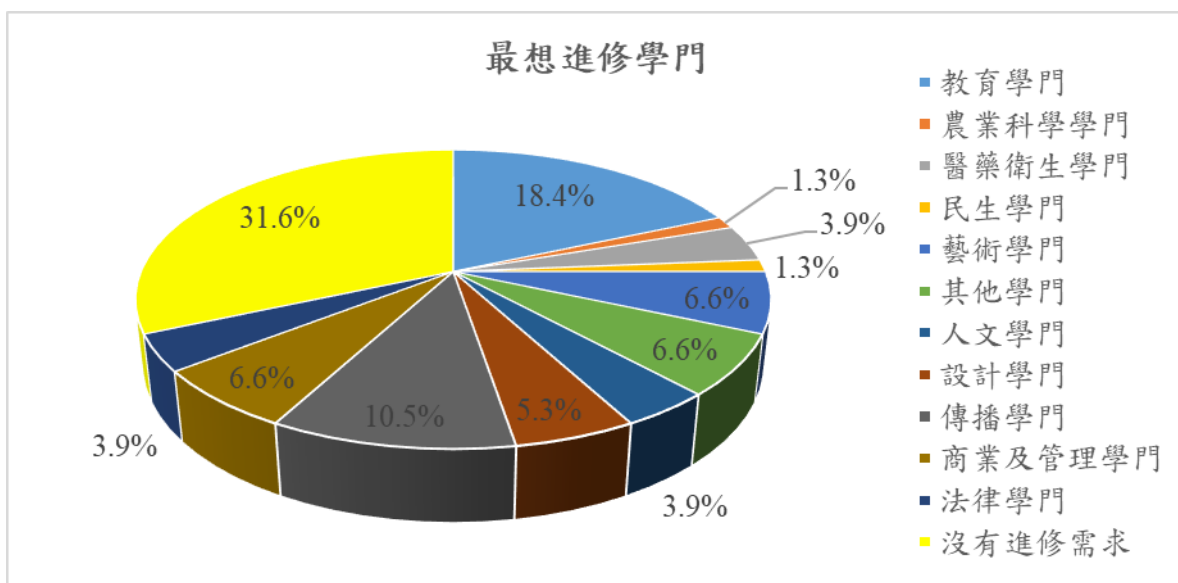
培養能力	
能力	次數
溝通表達能力	30
持續學習能力	27
團隊合作能力	23
問題解決能力	18
人際互動能力	16
工作紀律、責任感及時間管理能力	15
其他(外語能力)	7
創新能力	3
外語能力	3
資訊科技應用能力	1
總和	143



## 十二、若有進修機會，您最想進修哪個學門

在已就業受試樣本中，以想進修為最多，共 52 人(佔 68.4%)，其中又以進修教育學門為最多共 14 人(佔 18.4%)，詳細情形如下：

原就讀課程對工作幫助程度		
幫助程度	次數	有效百分比
教育學門	14	18.4%
農業科學學門	1	1.3%
醫藥衛生學門	3	3.9%
民生學門	1	1.3%
藝術學門	5	6.6%
其他學門	5	6.6%
人文學門	3	3.9%
設計學門	4	5.3%
傳播學門	8	10.5%
商業及管理學門	5	6.6%
法律學門	3	3.9%
沒有進修需求	24	31.6%
總和	76	100.0%



100 學年度畢業五年流向調查分析結果  
(學士班)

## 壹、問卷調查對象與回收數

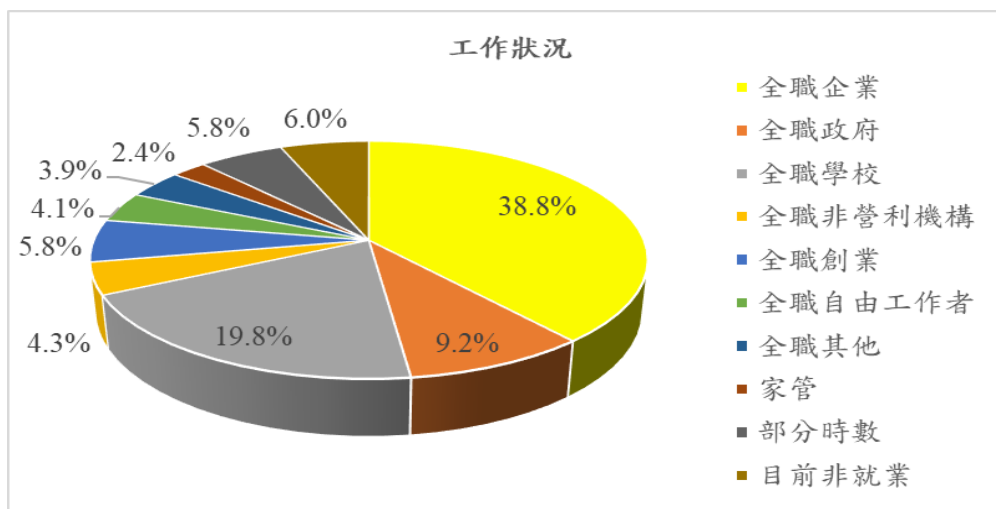
本問卷是針對本校 100 學年度之學士班畢業校友所做的問卷，採以網路填答及電話訪問作為問卷實施方式，學士班母體為 568 份，共回收 417 份，填答率為 73.4%。

## 貳、畢業生基本資料

### 一、工作狀況

在受試樣本中，工作現況以全職工作為最多，共 356 人(佔 85.9%)，其中又以全職企業為最多，共 161 人(佔 38.8%)，詳細情形如下：

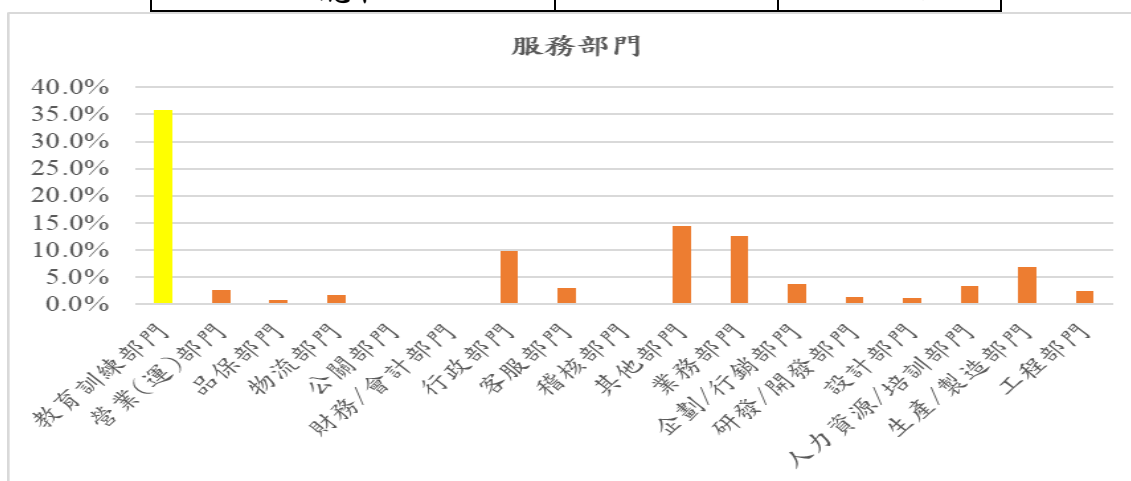
工作狀況		
工作狀況	次數	有效百分比
全職企業	161	38.8%
全職政府	38	9.2%
全職學校	82	19.8%
全職非營利機構	18	4.3%
全職創業	24	5.8%
全職自由工作者	17	4.1%
全職其他	16	3.9%
家管	10	2.4%
部分時數	24	5.8%
目前非就業	25	6.0%
總和	415	100.0%



## 二、服務部門別

在已就業的受試樣本中，服務部門以教育訓練部門為最多，共 136 人(佔 35.8%)，其次依序為其他部門、業務部門、行政部門，詳細情形如下：

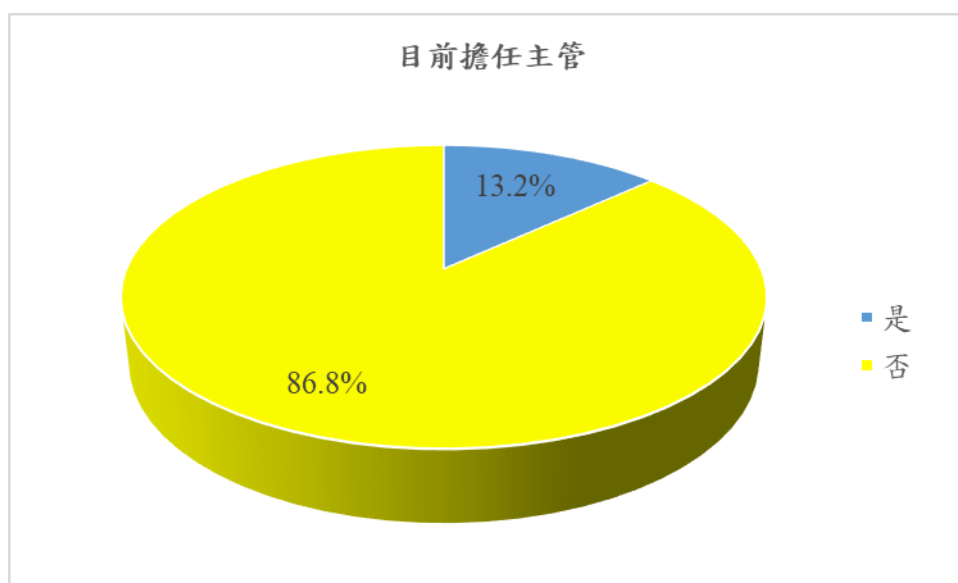
服務部門		
服務部門名稱	次數	有效百分比
教育訓練部門	136	35.8%
營業(運)部門	10	2.6%
品保部門	3	0.8%
物流部門	6	1.6%
公關部門	1	0.3%
財務/會計部門	1	0.3%
行政部門	37	9.7%
客服部門	11	2.9%
稽核部門	1	0.3%
其他部門	55	14.5%
業務部門	48	12.6%
企劃/行銷部門	14	3.7%
研發/開發部門	5	1.3%
設計部門	4	1.1%
人力資源/培訓部門	13	3.4%
生產/製造部門	26	6.8%
工程部門	9	2.4%
總和	380	100.0%



### 三、您是否擔任主管

在已就業受試樣本中，以目前並未擔任主管職為最多，共 330 人(佔 86.8%)，詳細情形如下：

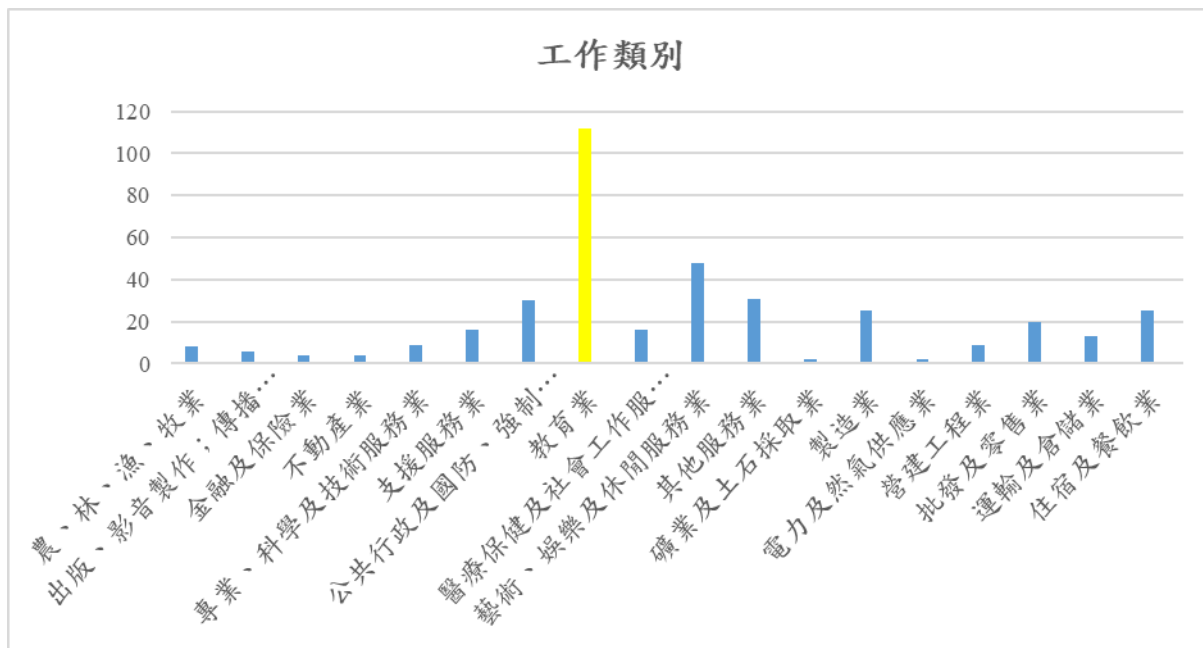
目前擔任主管		
擔任主管	次數	有效百分比
是	50	13.2%
否	330	86.8%
總和	380	100.0%



#### 四、工作類別

在已就業受試樣本中，工作類別以教育業為最多，共 112 人(共佔 29.5%)，其次依序為藝術、娛樂及休閒服務業、公共行政及國防、強制性社會安全，詳細情形如下：

工作類別		
工作類別	次數	有效百分比
農、林、漁、牧業	8	2.1%
出版、影音製作；傳播及通訊服務業	6	1.6%
金融及保險業	4	1.1%
不動產業	4	1.1%
專業、科學及技術服務業	9	2.4%
支援服務業	16	4.2%
公共行政及國防、強制性社會安全	30	7.9%
教育業	112	29.5%
醫療保健及社會工作服務業	16	4.2%
藝術、娛樂及休閒服務業	48	12.6%
其他服務業	31	8.2%
礦業及土石採取業	2	0.5%
製造業	25	6.6%
電力及然氣供應業	2	0.5%
營建工程業	9	2.4%
批發及零售業	20	5.3%
運輸及倉儲業	13	3.4%
住宿及餐飲業	25	6.6%
總和	380	100.0%

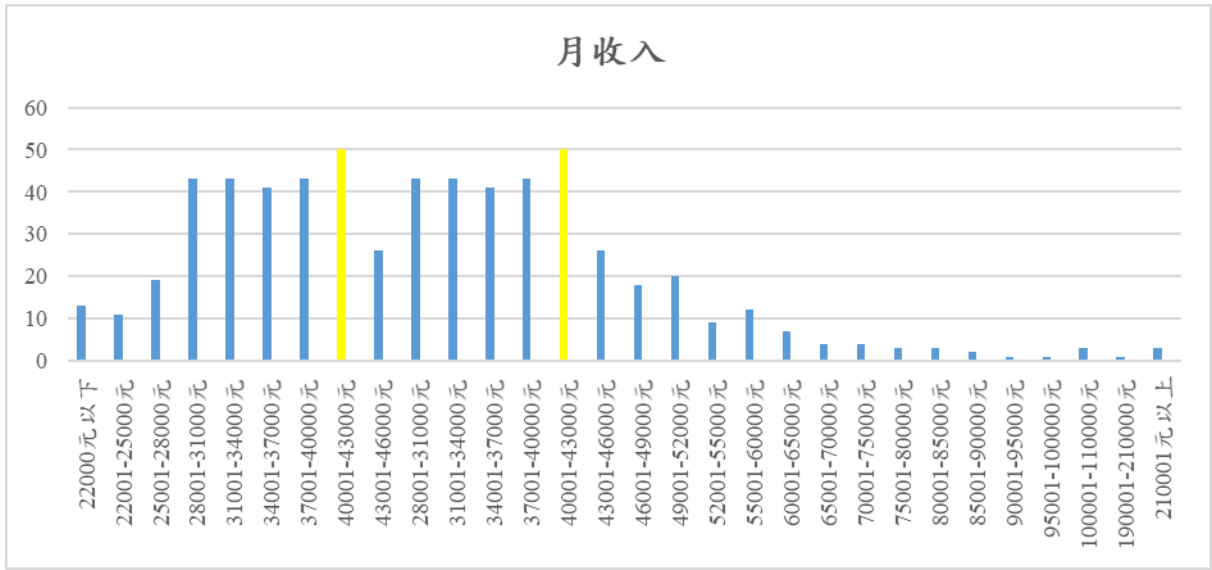


## 五、平均月收入

在已就業受試樣本中，平均月收入以 40001-43000 元為最多，共 50 人(佔 13.2%)，其次依序為 28001-34000 元、37001-40000 元，共 129 人(共佔 33.9%)，詳細情形如下：

月收入		
月收入	次數	有效百分比
22000 元以下	13	3.4%
22001-25000 元	11	2.9%
25001-28000 元	19	5.0%
28001-31000 元	43	11.3%
31001-34000 元	43	11.3%
34001-37000 元	41	10.8%
37001-40000 元	43	11.3%
40001-43000 元	50	13.2%
43001-46000 元	26	6.8%
46001-49000 元	18	4.7%
49001-52000 元	20	5.3%
52001-55000 元	9	2.4%
55001-60000 元	12	3.2%
60001-65000 元	7	1.8%
65001-70000 元	4	1.1%
70001-75000 元	4	1.1%
75001-80000 元	3	0.8%
80001-85000 元	3	0.8%
85001-90000 元	2	0.5%
90001-95000 元	1	0.3%
95001-100000 元	1	0.3%
100001-110000 元	3	0.8%
190001-210000 元	1	0.3%
210001 元以上	3	0.8%
總和	380	100.0%

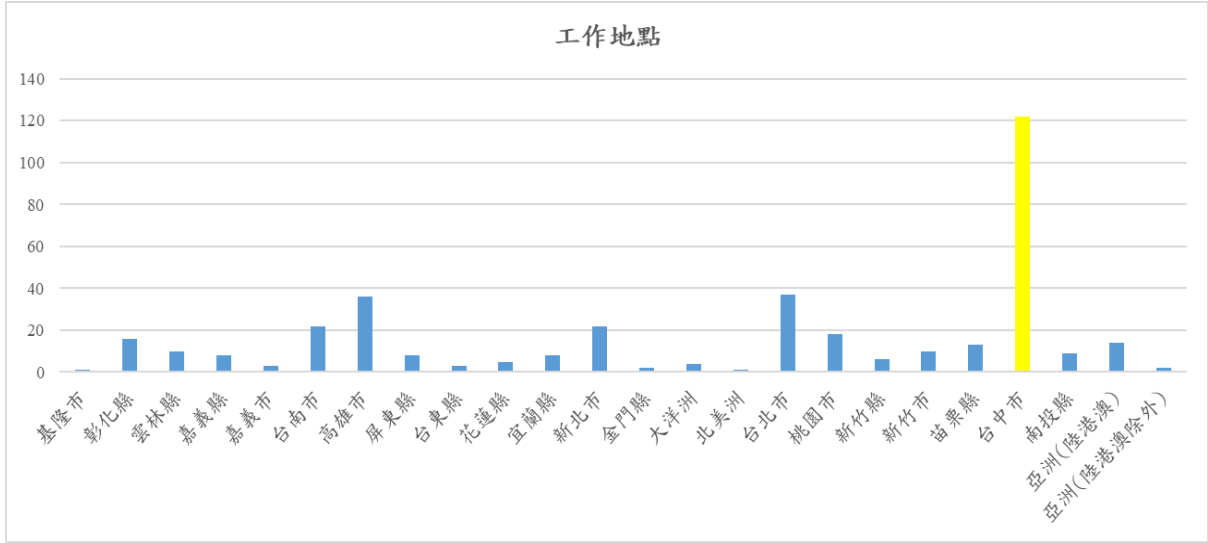




## 六、工作地點

在已就業受試樣本中，工作地點以台中市為最多，共 122 人(佔 32.1%)，其次依序為台北市、高雄市，詳細情形如下：

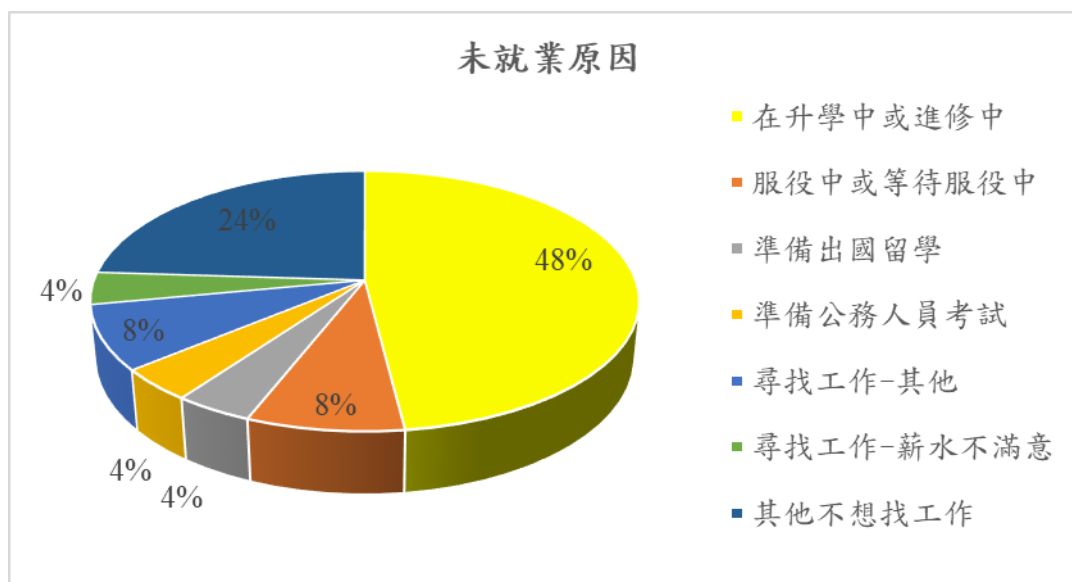
工作地點		
工作地點	次數	有效百分比
基隆市	1	0.3%
彰化縣	16	4.2%
雲林縣	10	2.6%
嘉義縣	8	2.1%
嘉義市	3	0.8%
台南市	22	5.8%
高雄市	36	9.5%
屏東縣	8	2.1%
台東縣	3	0.8%
花蓮縣	5	1.3%
宜蘭縣	8	2.1%
新北市	22	5.8%
金門縣	2	0.5%
大洋洲	4	1.1%
北美洲	1	0.3%
台北市	37	9.7%
桃園市	18	4.7%
新竹縣	6	1.6%
新竹市	10	2.6%
苗栗縣	13	3.4%
台中市	122	32.1%
南投縣	9	2.4%
亞洲(陸港澳)	14	3.7%
亞洲(陸港澳除外)	2	0.5%
總和	380	100.0%



## 七、目前未就業原因

在未就業受試樣本中，未就業原因以在升學中或進修中為最多，12人(佔48%)，詳細情形如下：

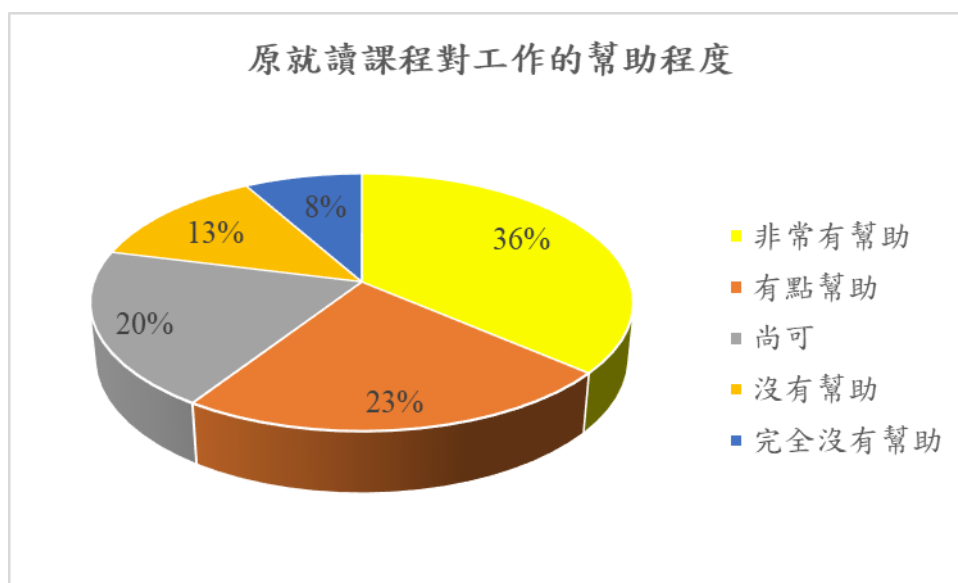
未就業原因		
未就業原因	次數	有效百分比
在升學中或進修中	12	48%
服役中或等待服役中	2	8%
準備出國留學	1	4%
準備公務人員考試	1	4%
尋找工作-其他	2	8%
尋找工作-薪水不滿意	1	4%
其他不想找工作	6	24%
總和	25	100%



## 八、原就讀所學課程對於工作的幫助程度

在已就業受試樣本中，原就讀所學課程對於工作的幫助程度以非常有幫助為最多，共 138 人(佔 36.3%)，其次為有點幫助，共 87 人(佔 22.9%)詳細情形如下：

原就讀課程對工作幫助程度		
幫助程度	次數	有效百分比
非常有幫助	138	36.3%
有點幫助	87	22.9%
尚可	75	19.7%
沒有幫助	49	12.9%
完全沒有幫助	31	8.2%
總和	380	100.0%



## 九、以下哪種學習經驗對工作最有幫助?

在已就業受試樣本中，學習期間的學習經驗以專業知識對於工作最有幫助，共 221 人次，其次為建立同學及老師人脈，共 207 人次，詳細情形如下：

學習經驗對工作的幫助	
學習經驗對工作的幫助	次數
專業知識	221
建立同學及老師人脈	207
校內實務課程	113
校外業界實習	63
語言學習	38
志工服務、服務學習	33
社團活動	21
參與國際交流活動	12
擔任研究或教學助理	10
其他訓練	8
無	7
總和	733

## 十、根據您的經驗，學校應該幫學生加強哪些能力

在已就業受試樣本中，學校幫學生加強的能力以溝通表達能力為最多，共 151 人次，其次依序為問題解決能力 137 人次、工作紀律、責任感及時間管理能力 133 人次，詳細情形如下：

學校協助學生加強能力	
加強能力	次數
溝通表達能力	151
問題解決能力	137
工作紀律、責任感及時間管理能力	133
外語能力	124
人際互動能力	101
團隊合作能力	88
創新能力	74
持續學習能力	71
跨領域整合能力	55
領導能力	28
資訊科技應用能力	23
其他	11
總和	417

## 十一、畢業後到現在，哪些能力的培養最有幫助

在已就業受試樣本中，以團隊合作能力的培養對工作最有幫助，共 223 人次，其次為溝通表達能力 152 人次、工作紀律、責任感及時間管理能力 150 人次等，詳細情形如下：

培養能力	
能力	次數
團隊合作能力	223
溝通表達能力	152
工作紀律、責任感及時間 管理能力	150
問題解決能力	116
持續學習能力	81
人際互動能力	62
創新能力	38
領導能力	37
跨領域整合能力	23
外語能力	22
其他	9
資訊科技應用能力	7
無	5
其他 (運動專業知識、吃苦耐勞)	3
溝通表達能力	152



## 十二、若有進修機會，您最想進修哪個學門

在已就業受試樣本中，以想進修為最多，共 258 人(佔 62.2%)，其中又以進修教育學門為最多共 61 人(佔 14.7%)，其次為商業及管理學門共 48 人(佔 11.6%)，詳細情形如下：

原就讀課程對工作幫助程度		
幫助程度	次數	有效百分比
教育學門	61	14.7%
數學及統計學門	1	0.2%
電算機學門	3	0.7%
工程學門	5	1.2%
建築及都市規劃學門	3	0.7%
農業科學學門	1	0.2%
獸醫學門	1	0.2%
醫藥衛生學門	13	3.1%
社會服務學門	3	0.7%
民生學門	1	0.2%
藝術學門	23	5.5%
運輸服務學門	3	0.7%
環境保護學門	2	0.5%
軍警國防安全學門	5	1.2%
其他學門	22	5.3%
人文學門	14	3.4%
設計學門	18	4.3%
社會及行為科學學門	5	1.2%
傳播學門	13	3.1%
商業及管理學門	48	11.6%
法律學門	8	1.9%
生命科學學門	5	1.2%
沒有進修需求	157	37.8%
總和	415	100.0%

### 最想進修學門

